

RUBRICA

III Corso sull'analisi del liquido sinoviale organizzato dalla Società Italiana di Reumatologia

III Course on synovial fluid analysis organized by the Italian Society of Rheumatology

Abbazia di Praglia, Padova
1-2 Aprile 2004

F. Oliviero, R. Ramonda

Segretarie del Corso

GIOVEDÌ 1 APRILE 2004

I SESSIONE

Moderatori: S. Todesco (Padova) – R. Marcolongo (Siena)

09.00 **Considerazioni Introdottrive** • L. Punzi (Padova)

L'artrocentesi: tecnica ed indicazioni • L. Frizziero (Bologna)

Film: dall'ambulatorio al laboratorio • M. Pianon (Padova)

L'analisi in diretta. L'analisi microscopica "di routine"

• F. Oliviero, C. Valvason (Padova)

11.15 **Coffee-break**

II SESSIONE

Moderatori: C.M. Montecucco (Pavia) – L. Frizziero (Bologna)

11.30 **L'esame citologico** • F. Trotta (Ferrara)

Ricerca microrganismi • F. Schiavon (Padova)

L'analisi del liquido sinoviale nei bambini • F. Fantini (Milano)

12.30 **L'analisi del liquido sinoviale negli anziani** • E. Taccari (Roma)

12.50 **Discussione**

13.15 **Colazione di lavoro**

15.00 **Esercitazioni pratiche al microscopio** • M. Govoni (Ferrara),

A. Spadaro (Roma), F. Oliviero, M. Pianon, M. Podswiadek,

R. Ramonda, C. Valvason (Padova)

17.30 **"Synovia est pars corporis nobilissima..."**

Paracelso, il liquido sinoviale, e altro... • P. Marson (Padova)

18.00 **Fine dei lavori**

19.30 **Cena**

VENERDÌ 2 APRILE 2004

III SESSIONE

Moderatori: F. Fantini (Milano), W. Grassi (Ancona)

09.00 **Urate crystals** • E. Pascual (Alicante, Spain)

09.30 **Pyrophosphate crystals** • H.R. Schumacher (Philadelphia, US)

10.00 **Apatite crystals** • T. Bardin (Paris, France)

10.30 **Discussione**

Coffee- Break

IV SESSIONE

Moderatori: E. Taccari (Roma), F. Trotta (Ferrara)

11.15 **Aspetti particolari** • C.M. Montecucco (Pavia)

11.45 **Il ruolo dell'ecografia nei versamenti articolari**

• W. Grassi (Ancona)

12.15 **Discussione**

12.30 **Test Finali**

13.00 **Colazione di lavoro**

Nei giorni 1-2 Aprile 2004 presso l'Abbazia di Praglia (PD) si è svolto il *III Corso Teorico Pratico Residenziale sull'Analisi del Liquido Sinoviale* promosso dalla Società Italiana di Reumatologia (SIR). Al Corso, diretto dal Prof. Leonardo Punzi, hanno partecipato 51 specializzandi iscritti al II anno delle varie Scuole di Specializza-

zione in Reumatologia italiane ed altri 6 Reumatologi iscritti alla SIR, ammessi per ordine di arrivo della domanda.

Il Corso quest'anno ha potuto contare su molti docenti italiani e su 3 stranieri eccellenti: Eliseo Pascual (Alicante, Spagna), Thomas Bardin (Parigi, Francia) e Ralph Schumacher (Philadelphia, USA) che sono molto probabilmente i più importanti esperti internazionali di studi sul liquido sinoviale. Come al solito, una buona metà del Corso è stata dedicata ad aspetti tecnico-pratici, comprendenti l'esame in diretta ed esercitazioni al microscopio. La partecipazione è stata molto attenta e ci sembra che anche quest'anno sia la formula del Corso che le pre-

Indirizzo per la corrispondenza:

Segreteria Scientifica Corso sull'Analisi del Liquido Sinoviale

Cattedra e Divisione di Reumatologia

Università di Padova

Via Giustiniani 2, 35128 Padova

E-mail: punzireu@unipd.it

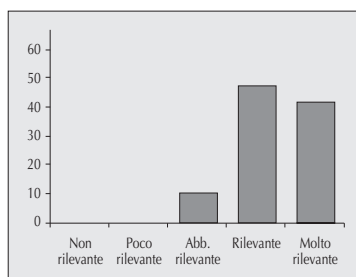


Figura 1 - Domanda: Come valuta la rilevanza degli argomenti trattati rispetto alla sua necessità di aggiornamento? Risposta: non rilevante 0%, poco rilevante 0%, abbastanza rilevante 5%, rilevante 54%, molto rilevante 41%.

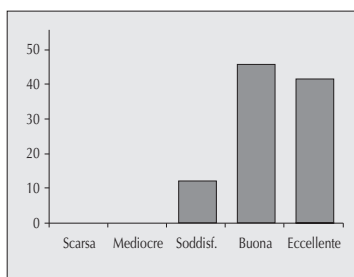


Figura 2 - Come valuta la qualità educativa fornita da questo corso? Risposta: scarsa 0%, mediocre 0%, soddisfacente 4%, buona 61%, eccellente 35%.

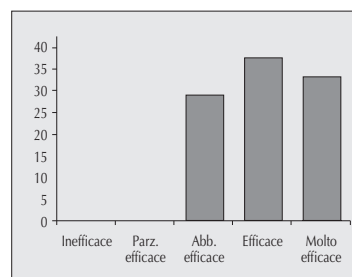


Figura 3 - Come valuta l'efficacia del corso per la sua formazione? Risposta: inefficace 0%, parzialmente efficace 0%, abbastanza efficace 15%, efficace 50%, molto efficace 35%.

sentazioni dei docenti siano state apprezzate dagli allievi. In accordo con quest'affermazione sono i risultati delle schede di valutazione, per le quali abbiamo utilizzato le stesse degli eventi formativi. Hanno risposto tutti i partecipanti.

Alla prima domanda (**Come valuta la rilevanza degli argomenti trattati rispetto alla sua necessità di approfondimento?**) hanno risposto:

Non rilevante: nessuno; *Poco rilevante*: nessuno; *Abbastanza rilevante* 10,4%; *Rilevante* 47,9%; *Molto rilevante* 41,7% (Fig. 1).

Alla seconda (**Come valuta la qualità educativa fornita da questo corso?**) hanno risposto:

Scarsa: nessuno; *Mediocre*: nessuno; *Soddisfacente*: 12,5%; *Buona* 45,8,1%; *Eccellente* 41,7% (Fig. 2).

Infine, alla terza (**Come valuta l'efficacia del corso per la sua formazione?**) hanno risposto:

Inefficace: nessuno; *Parzialmente efficace*: nessuno; *Abbastanza efficace* 29,1%; *Efficace* 37,5%; *Molto efficace* 33,4% (Fig. 3).

Ci preme anche sottolineare il giudizio estremamente positivo degli stranieri, sia per la formula che per l'interesse dei partecipanti. Anche quest'anno l'ambiente è stato molto cordiale e simpatico, favorito dalle ottime condizioni atmosferiche, ottenute grazie al contributo fondamentale (ed alle "entrature") di padre Norberto, il curatore dell'Abbazia di Praglia per queste manifestazioni. La piacevolezza di questi momenti è testimoniata dalla classica foto di gruppo (Fig. 4), che potrete trovare e scaricare dal sito SIR (www.reumatologia.it).

In conclusione, riteniamo di poter essere soddisfatti anche quest'anno per l'andamento e per i risultati del Corso.

Ci è particolarmente gradito ringraziare la Merck Sharp & Dohme per l'eleganza e per la discrezione della loro partecipazione, in qualità di Co-sponsor unico assieme alla SIR, e tutto il simpatico staff dell'Agenzia Organizzativa Nadirex, molto efficace e puntuale.



Figura 4 - Foto di gruppo.